

Ett förnybart och kompetent Finland 2021–2027

NTM-centralens finansieringsmöjligheter ur EU:s region- och strukturpolitiska fonder

Conny Lindroos
Finansieringsexpert
NTM-centralen i Tavastland

Pomoväst projektskolan 12.4.2022



Medfinansieras av
Europeiska unionen

Ett förnybart och kompetent Finland 2021–2027

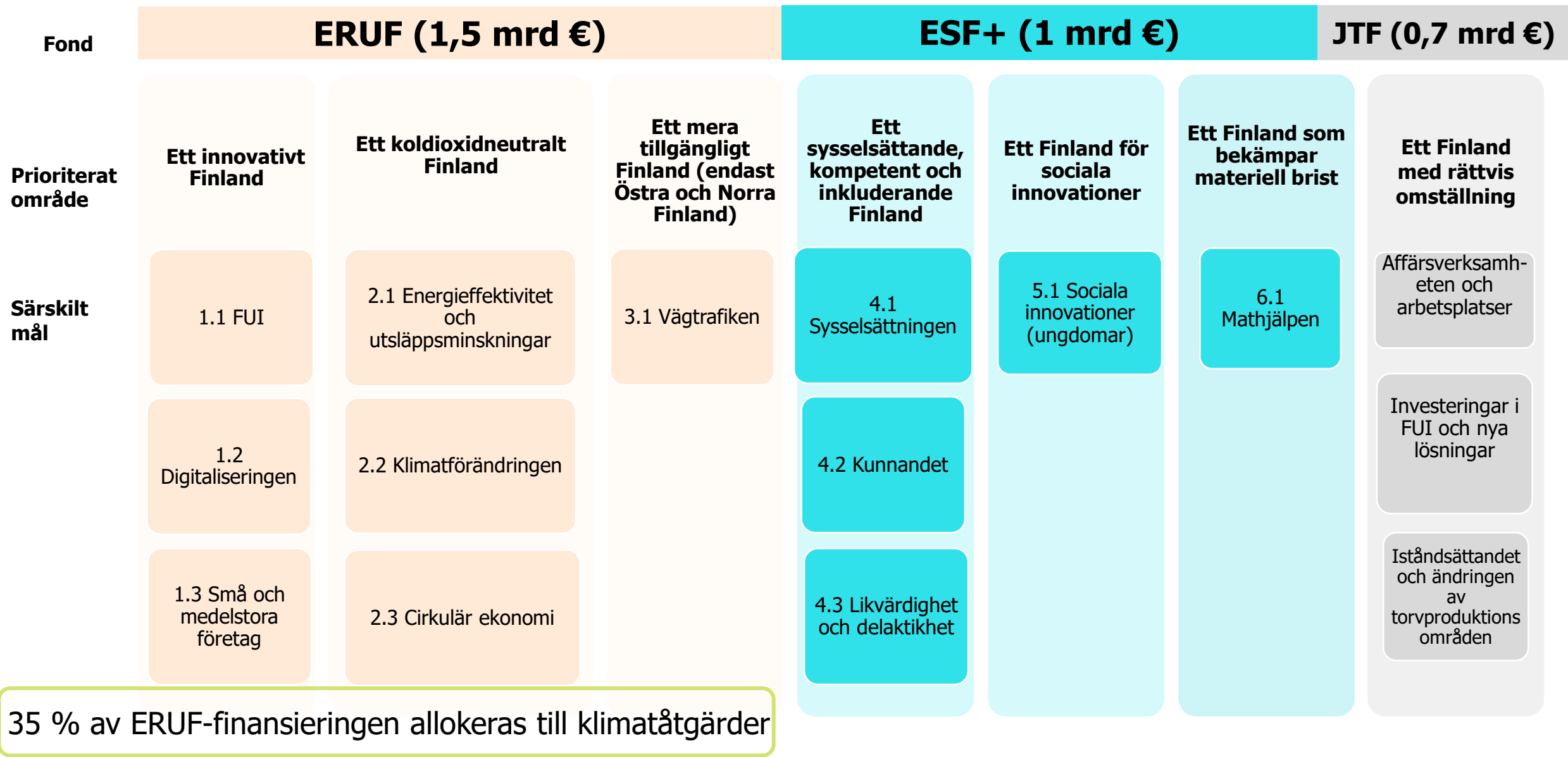


Elinkeino-, liikenne- ja
ympäristökeskus

Europeiska Unionens regional- och strukturpolitiska fonder

- 1) Europeiska regionala utvecklingsfonden (ERUF)** fokuserar speciellt på små och medelstora företags tillväxt och internationalisering samt på näringslivsinriktad forsknings-, utvecklings- och innovationsverksamhet. Av ERUF-finansieringen riktas 35 procent till klimatåtgärder.
- 2) Europeiska socialfonden + (ESF+)** åtgärderna utvecklar bl.a. tjänster som stöder sysselsättningen, kontinuerligt lärande och delaktighet. Som mål är också att förbättra kvaliteten och utbudet på undervisning samt förbättra förutseendet av kunskapsbehov och arbetslivets kvalitet.
- 3) Fonden för en rättvis omställning (JTF)** åtgärderna är kopplade till den kontrollerade övergången från användningen av torv som energikälla. Åtgärderna svarar på de betydliga direkta och indirekta negativa effekter på regionekonomierna och sysselsättningen som en betydande nedskärning av branschen har.





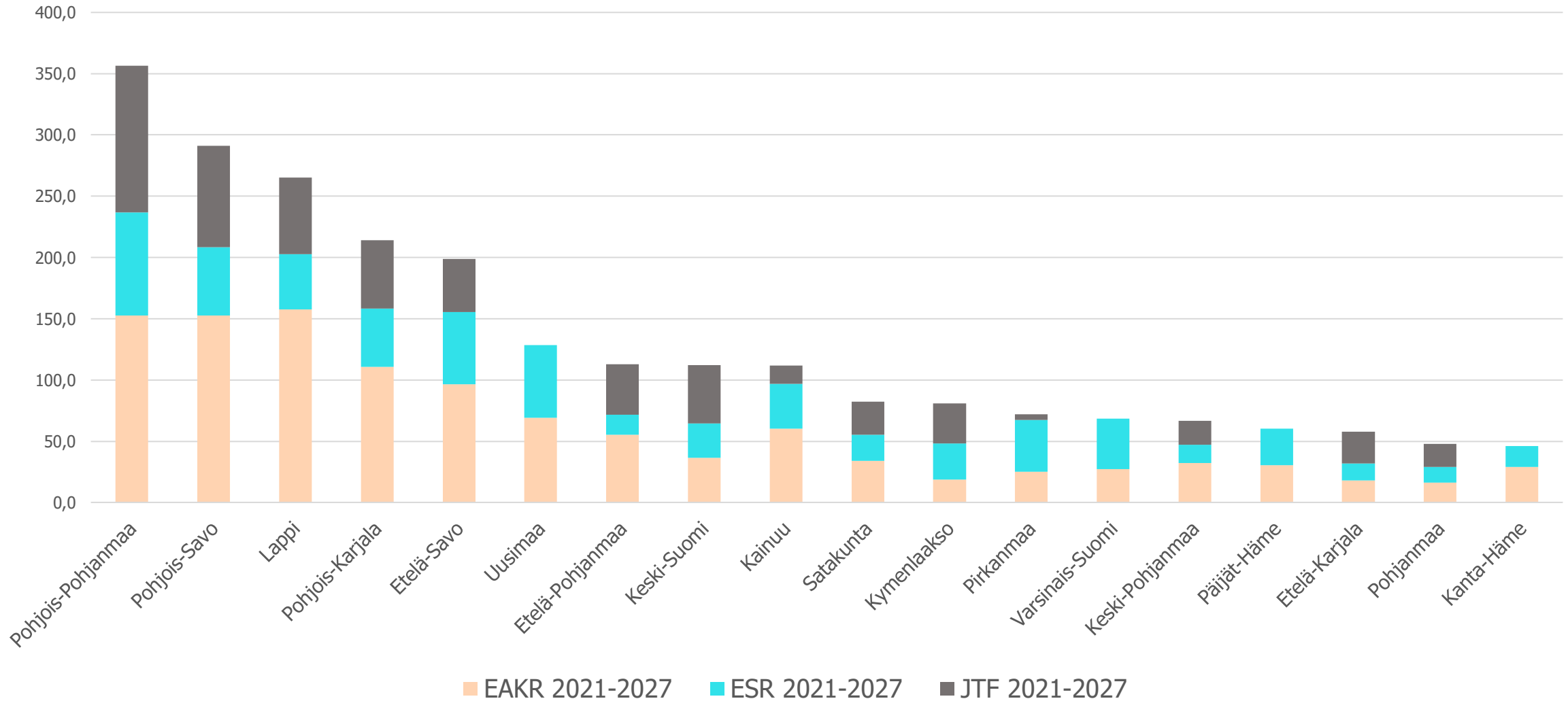
Medfinansieras av Europeiska unionen

Ett förnybart och kompetent Finland 2021–2027



Elinkeino-, liikenne- ja ympäristökeskus

Fördelning av EU-medel per landskap



Medfinansieras av
Europeiska unionen

Ett förnybart och kompetent Finland 2021–2027



Elinkeino-, liikenne- ja
ympäristökeskus

Genomförandesystemet 2021–2027

Övervakningskommittén

Landkapets samarbetsgrupp (MYR)

Europeiska Kommissionen (DG REGIO, DG EMPL)

Förvaltningsmyndighet TEM

Bokföringsfunktion TEM

Revisionsmyndighet VM/VVC

Förmedlande organ (=Finansierande myndigheter)

Landskapsförbunden
(ERUF, JTF)

Ansvariga NTM-centralerna
(ESF+, JTF, ERUF-
företagsstöd)

Livsmedelsverket
(ESF+)

Nylands förbund
(Egentliga Tavastland,
Päijänne-Tavastland, Egentliga
Finland, Kymmenedalen)

Norra Karelen
landskapsförbund

NTM-centralen i Tavastland
(Kymmenedalen, Södra Karelen,
Nyland)

Livsmedelsverket

Sydkarelen förbund

Norra Savolax förbund

NTM-centralen i Mellersta Finland
(Egentliga Finland, Satakunta,
Birkaland, Österbotten, Södra
Österbotten)

Birkalands förbund

Södra Savolax förbund

NTM-centralen i Norra Österbotten
(Kajanaland, Lappland)

Satakunta förbund

Kajanalands förbund

Södra Österbottens förbund

Lapplands förbund

Österbottens förbund

Norra Österbottens förbund

NTM-centralen i Södra Savolax
(Norra Savolax, Norra Karelen)

Mellersta Finland förbund

Mellersta Österbotten
förbund

ESF+ finansiering i korthet

- ESF+ -finansiering riktas till utvecklingsprojekt som stöder sysselsättningen, kunnandet och delaktigheten.
- Investeringar understöds inte.
- Stödbeloppet max 80% av projektets stödberättigade kostnader. Stödet betalas i efterskott. Förskott på 30% av stödet möjligt.
- Projektet och ansökan är i anknytning till ett specifikt särskilt mål (4.1, 4.2, 4.3 eller 5.1) inom programmet Ett förnybart och kompetent Finland 2021–2027.
- Projekten utförs av enskild projektaktör eller som grupprojeckt.
- Projekten kan utföras inom ett landskap, som landskapsöverskridande, som regionsöverskridande eller som nationella.
- Första ansökningsomgången (särskilt mål 4.1 och 4.2) öppnas i april 2022. För Nyland har 8,6 M€ preliminärt budgeterats. Kostnadsmodell FR 40%.



Utvecklingsunderstöd för företag (ERUF)

En sammanfattning av understödets användningsändamål och begränsningar



Medfinansieras av
Europeiska unionen

Ett förnybart och kompetent Finland 2021–2027



Elinkeino-, liikenne- ja
ympäristökeskus

Allmänt om undertödet för utvecklandet av företag

- Understödet är behovsprövat och kan beviljas för innovativa **utvecklingsåtgärder** som gäller tillväxt eller internationalisering samt för materiella och immateriella **investeringar**.
- Projektet och ansökan är i anknytning till ett specifikt särskilt mål (1.1, 1.2, 1.3, 2.1, 2.2, eller 2.3) inom programmet Ett förnybart och kompetent Finland 2021–2027.
- Finansiering beviljas inom ramen av de landskapsspecifika bevillningsfullmakterna.
- Finansiering beviljas endast till enskilda företag d.v.s. inga grupprojeckt.



Aktuellt inom understödet för utvecklande av företag

- [Första ansökningsomgången](#) (särskilt mål 1.3) 14.3 – 29.4.2022. För Nyland har 1,645 M€ preliminärt budgeterats.
- Finansieringen riktas främst till [små och medelstora företag](#).
- Understöd för utvecklingsåtgärder beviljas huvudsakligen som [de minimis-stöd](#), som kan beviljas max 200 000€ under tre på varandra följande skatteår. Kvoten granskas på koncernnivå.
- [Nationell finansiering](#) ansöks genom regionförvaltningens e-tjänst **inte** EURA 2021.
- Förskott på 30% av understödet möjligt.



Branschvisa begränsningar

- Understöd beviljas inte för bedrivande av primärproduktion inom fiske, jordbruk eller skogsbruk. Understöd beviljas inte heller för förädling eller saluföring av jordbruksprodukter.
- På grund av konkurrensmässiga skäl beviljas finansiering i regel inte för:
 - Projekt inom import-, agentur-, detalj- och partiaffärer eller webbhandel.
 - Projekt i företag som producerar lokala konsumenttjänster.
 - Projekt i företag inom transportbranschen.
 - Projekt i företag inom byggbranschen eller företags som erbjuder underhållstjänster.



Utvecklingsunderstödet maximibelopp (preliminärt)

Stödprocenten beror på stödområdet och det sökande företags storlek.

Investeringar

	Stora företag	Medelstora företag	Små företag	Mikroföretag
Stödområde 1	20 %	30 %	40 %	40 %
Stödområde 2	15 %	25 %	35 %	35 %
Stödområde 3	-	10 %	20 %	20 %

Utvecklingsåtgärder

Stora företag	Medelstora företag	Små företag	Mikroföretag
-	50 %	50 %	50 %

Om understödet för utvecklande beviljas som engångsersättning kan det uppgå till högst 60 procent.



Medelstort företag

Under 250 pers.
Omsättning under 50 M€
eller balans under 43 M€

Litet företag

Under 50 pers.
Omsättning eller balans under
10 M€

Mikroföretag

Under 10 pers.
Omsättning eller balans under
2 M€



Medfinansieras av
Europeiska unionen

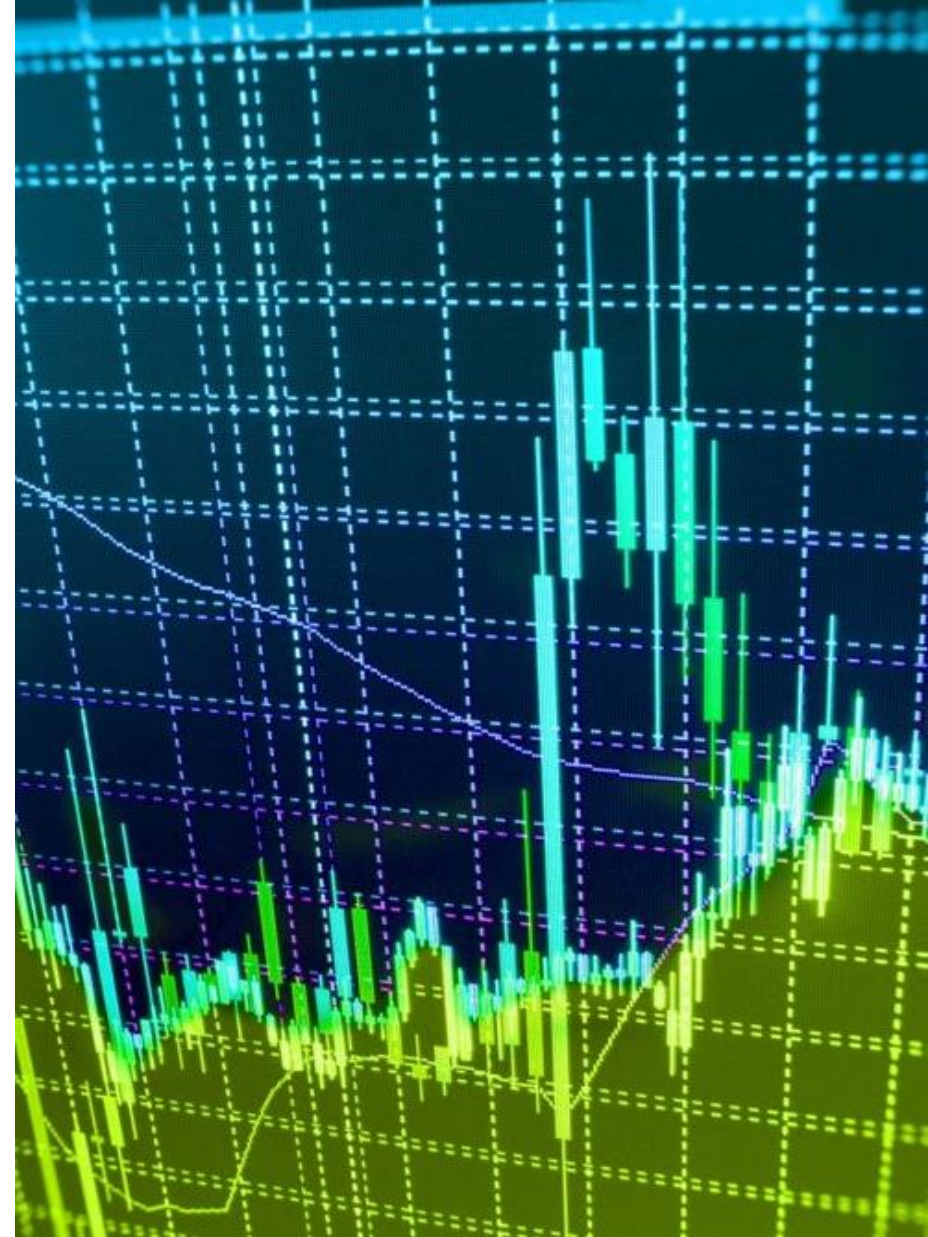
Ett förnybart och kompetent Finland 2021–2027



Elinkeino-, liikenne- ja
ympäristökeskus

Förutsättningar för beviljande av understöd

1. Företaget som ansöker om understöd bedöms ha förutsättningar för fortgående lönsam verksamhet.
2. Understödet bedöms ha en avsevärd inverkan på genomförandet av projektet.
3. projektet bedöms vara betydande med tanke på utvecklandet av understödssökandens verksamhet.
4. I beviljandet av understöd beaktas alltid konkurrensaspekterna.
5. Projektets resultat riktas främst till Södra Finlands område.
6. Projektet uppfyller EU-programmets kriterier.



Medfinansieras av
Europeiska unionen

Ett förnybart och kompetent Finland 2021–2027



Elinkeino-, liikenne- ja
ympäristökeskus

Urvalsprocessen och förenklade kostnadsmodeller



Medfinansieras av
Europeiska unionen

Ett förnybart och kompetent Finland 2021–2027



Elinkeino-, liikenne- ja
ympäristökeskus

Urvalsprocess vid NTM-centralen i Tavastland

- Projektansökningarna finns elektroniskt i EURA 2021-systemet.
- Behandlingen och bedömningen av ansökningarna i NTM-centralen.
 - [Allmänna urvalskriterier](#)
 - Särskilda urvalskriterier
 - Specificerade urvalskriterier
- Ansökningarna behandlas i landskapets samarbetsgrupp / i sekretariatet för landskapets samarbetsgrupp. (Främst ESF+ - projekt)
- Juridiska finansieringsbeslut för projekten i EURA 2021-systemet

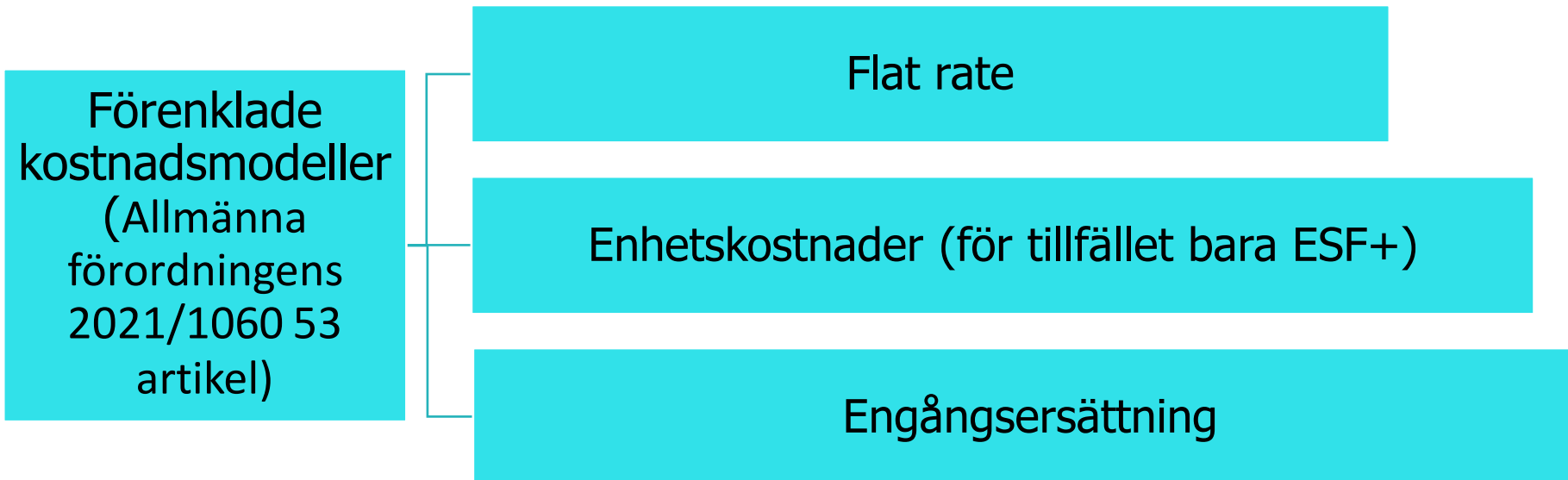


Förenklade kostnadsmodeller

- Under programperioden 2021–2027 används förenklade kostnadsmodeller i alla projekt.
- Avsikten är att klargöra och harmonisera förfarandena för både stödmottagare och finansiärer.
- Syftet är att flytta övervakningens fokus mer mot verklig förändring och stöd för resultat och effektivitet, snarare än att titta på kostnaderna för projektet.
- EURA2021-systemet stödjer användningen av förenklade kostnadsmodeller:
 - de tillgängliga kostnadsmodellerna är begränsade i enlighet med tillämplig lagstiftning.
 - regler för automatisk beräkning och kontroll.



Tre grundläggande typer av förenklade kostnadsmodeller:



Engångsersättning (tidigare Lump sum)

- Förutsätter resultat som sökanden har klart och tydligt skrivit i ansökan OCH som är möjliga att fastställa och dokumentera.
 - Kostnader betalas bara om resultaten förverkligas som beskrivits i projektansökan
- Det fallspecifika kostnadsberäkningsutkastet som lämnats in av sökanden och godkänts av det förmedlande organet.
- Totala kostnaderna kan vara högst $\leq 200\,000$ €.
 - En eventuell lägre kostnadsgräns nämns i utlysningen.
- Förutsätter att kostnadsmodellen används i utlysningen.



MER INFORMATION

- [Programmet Ett förnybart och kompetent Finland 2021–2027.](#)
- [Region- och strukturpolitiska programmets hemsida.](#)
- [Programperiodens 2014-2020 informationstjänst om finansierade projekt.](#)
- [EURA2021-systemet](#)
- [Understöd för utvecklande av företag \(NTM-centralens sida med bl.a. information om nationell finansiering\).](#)
- [Södra Finlands strategi för företagsfinansiering 2022.](#)
- [Företagsutvecklingstjänster som beviljas av NTM-centralen.](#)



Medfinansieras av
Europeiska unionen

Ett förnybart och kompetent Finland 2021–2027



Elinkeino-, liikenne- ja
ympäristökeskus

TACK!

Conny.lindroos@ely-keskus.fi

0295 025 142



Medfinansieras av
Europeiska unionen

Ett förnybart och kompetent Finland 2021–2027



Elinkeino-, liikenne- ja
ympäristökeskus